



# ПЛК110 [M02]

Руководство по адаптации проекта,  
написанного для ПЛК110, под новый ПЛК110  
[M02]

06.06.2019  
Версия 1.0

# 1. ОГЛАВЛЕНИЕ

1. ОГЛАВЛЕНИЕ.....	1
2. ОБНОВЛЕННЫЙ ПЛК110 [M02] .....	2
2.1 СПИСОК НАИБОЛЕЕ СУЩЕСТВЕННЫХ ОТЛИЧИЙ .....	2
3. ПОРЯДОК ПЕРЕНОСА .....	4

## 2. ОБНОВЛЕННЫЙ ПЛК110 [M02]

Конфигурация входов/выходов и периферии была максимально возможно сохранена в том же виде, что и была в ПЛК110 1-ой версии ([Рис. 1](#)). Несмотря на это, существующие различия не позволяют использовать программу «как есть» и требуют небольших изменений для переноса на обновленный ПЛК110 [M02].

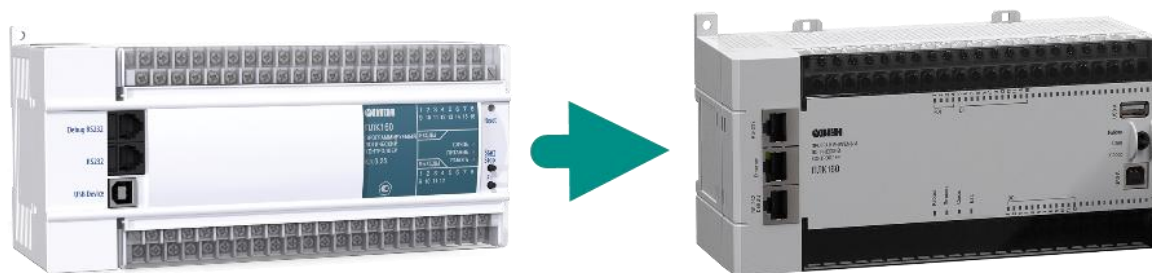


Рис. 1. Обновление ПЛК110

### 2.1 СПИСОК НАИБОЛЕЕ СУЩЕСТВЕННЫХ ОТЛИЧИЙ

1. Все модули и каналы получили дополнительный параметр **«Имя/Name»**, который может использоваться потребителем для комментариев.
2. Изменились времена параметров **фильтрации для быстрых входов**, теперь значения в **мкс**, а отключение фильтрации происходит установлением в параметре **«Время фильтрации»** значения **«0»**.
3. В подмодулях **«Fast Encoders»** и **«Fast Z-Encoder+Counter»** теперь нет параметров **«Range of encoder»**.
4. Изменились времена отображаемых значений в **модуле статистики**, теперь значения в **мкс**.
5. Сам **модуль статистики** стал на 2 канала меньше, нет каналов температуры в ПЛК и оставшегося времени работы на резервном питании.
6. Все **каналы ввода/вывода** в master и slave протоколов **ModBus** и **ОВЕН** теперь являются **каналами типа Q**.
7. Размер **Retain** стал постоянным и равен **16 кБайт (MRAM)**.

8. Поддержана работа с «**быстрыми входами**» из прерывания высокочастотного таймера.
9. Поддержана работа с модемом ПМ01 (с модулем [SIM800](#))<sup>1</sup> в GPRS-режиме.
10. Изменилась работа с библиотекой **SysLibSockets.lib**:  
теперь ПЛК работает в **режиме блокирующего сокета** по умолчанию;  
появилась поддержка функций: **SysSockGetOptions**, **SysSockAccept**,  
**SysSockListen**.

---

<sup>1</sup> С апреля 2017 года модем ПМ01 выпускается с sim-модулем SIM800 вместо применяемого ранее SIM900.

### 3. ПОРЯДОК ПЕРЕНОСА

1. Скачайте **таргет-файл** для ПЛК110 [M02] с сайта [www.owen.ua](http://www.owen.ua).
2. Создайте копию проекта.
3. Откройте старый проект и его копию для переноса.
4. В копии (далее «новый проект»), на вкладке «**Ресурсы**» выберите пункт «**Настройка целевой платформы**» и замените таргет-файл на таргет-файл аналогичного нового ПЛК - **PLC110-M v2** (Рис. 2).

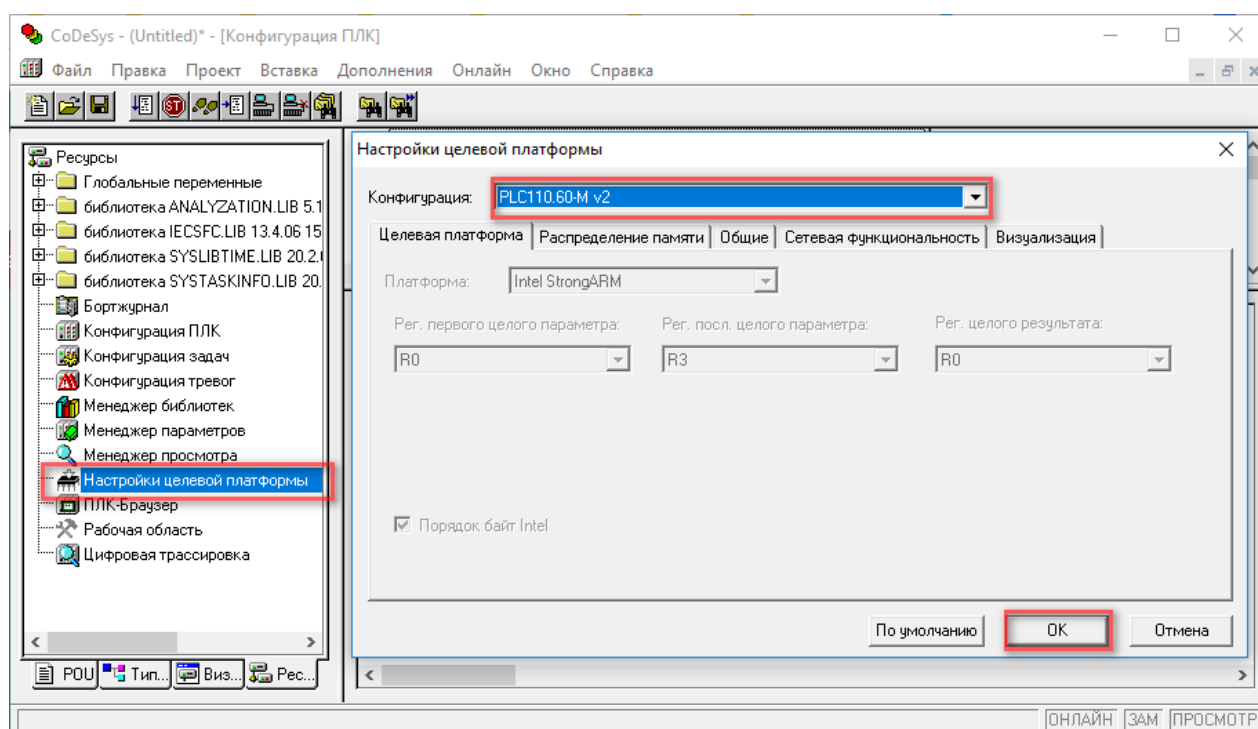


Рис. 2. Настройка целевой платформы.

5. В новом проекте, перейдите к пункту **Конфигурация ПЛК** выберите пункт меню **Дополнения -> Стандартная конфигурация** (Рис. 3).
6. Последовательно, сохраняя порядок, создайте в новом проекте все те модули, что были в старом проекте.
7. Задайте модулям параметры в соответствии со старым проектом, с учётом изменений, описанных в параграфе «**Список наиболее существенных отличий**».

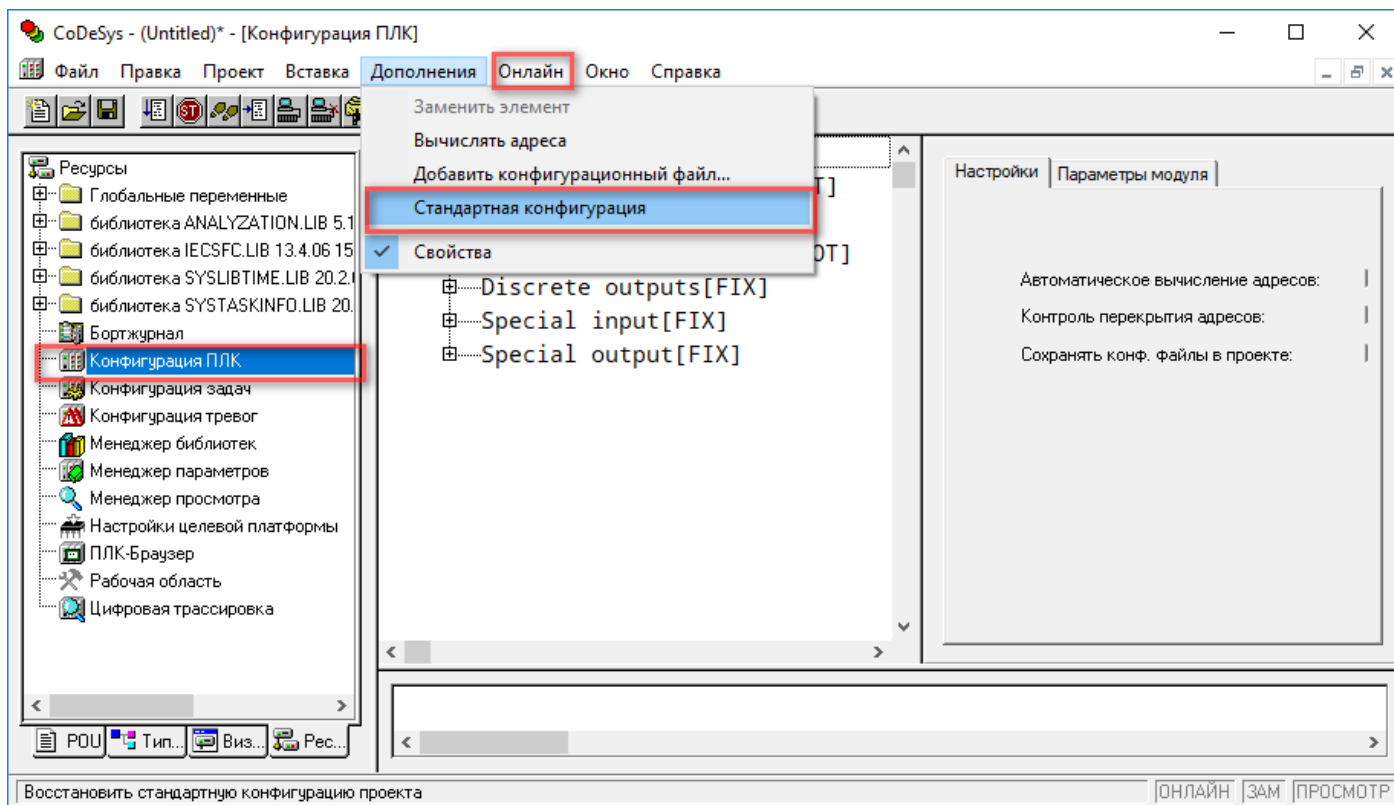


Рис. 3. Стандартная конфигурация.

8. Задайте каналам ввода/вывода имена переменных в соответствии со старым проектом.
9. Если в проекте использовалась **абсолютная адресация** вида **%Q.2.3.4**, то **проведите** в программе **правку адресов** доступа к каналам конфигурации. При использовании **только символьной адресации** (по именам каналов) правки вводить **не требуется**.
10. Проведите коррекцию кода программы, если используются значения из **модуля статистики** ([см. п.4 списка отличий](#)).
11. Если в проекте используется библиотека **SysLibSockets.lib**, то переведите ПЛК в **режим неблокирующего сокета**.
12. **Скомпилируйте программу**, настройте канал связи и **загрузите её** в ПЛК.